



**PRÉFET  
DE LA CORRÈZE**

*Liberté  
Égalité  
Fraternité*

# RAPPORT D'ACTIVITÉ DES SERVICES DE L'ÉTAT *en Corrèze* 2022





# SOMMAIRE

## RAPPORT D'ACTIVITÉ 2022

**3**  
ÉDITO

**4**  
SÉCURITÉ  
L'affaire de tous

**7**  
CITOYENNETÉ  
ET INTÉGRATION

**10**  
L'ÉTAT AUX CÔTÉS  
DES COLLECTIVITÉS  
TERRITORIALES

**14**  
ÉCONOMIE  
Mesures de soutien et  
attractivité de l'emploi

**15**  
COHÉSION SOCIALE  
L'État au service des citoyens

**17**  
ENVIRONNEMENT  
Préservation du patrimoine  
naturel

**20**  
L'EAU  
Bilan sécheresse 2022

**21**  
AGRICULTURE  
Soutien face au  
changement climatique

**24**  
COMMUNICATION DE  
L'ÉTAT  
Une meilleure information  
de la population

**25**  
EN IMAGES  
Année 2022



## ÉDITO



*J'ai le plaisir de vous présenter le rapport des services de l'État en Corrèze pour l'année 2022.*

*Ce document est une synthèse des actions menées par les agents de l'État qui, au quotidien, assurent votre protection, garantissent la cohésion sociale et territoriale, préparent la transition écologique du territoire, veillent au respect des principes républicains et à la bonne application de la loi. Je veux les remercier pour leur professionnalisme et leur engagement, et leur témoigner de ma fierté de les représenter.*



*L'année 2022 fut dense et riche de défis : l'invasion russe de l'Ukraine a poussé des milliers de civils à s'exiler et nous nous sommes organisés pour les accueillir ici en Corrèze ; la crise énergétique a nécessité le déploiement d'aides pour soutenir nos entreprises, les collectivités territoriales et les particuliers ; la sécheresse a exigé d'inédites mesures de restrictions de la consommation d'eau durant 18 semaines, soit plus d'un tiers de l'année. À chaque crise, l'État a répondu présent.*

*Aux côtés des collectivités territoriales, l'État agit également pour préparer la Corrèze de demain, en déployant les politiques prioritaires du Gouvernement.*

*La transition écologique n'est plus une option, mais une nécessité impérieuse à l'heure du changement climatique. Il nous faut développer les énergies renouvelables, sécuriser nos ressources en eau, décarboner notre industrie, limiter l'étalement urbain, protéger la biodiversité. Mais il nous faut aussi conforter notre souveraineté alimentaire, grâce à nos agriculteurs, et mener activement notre réindustrialisation.*

*L'État a également une attention particulière pour ceux qui se sentent trop souvent relégués en marge de notre communauté. Parce qu'elle touche en premier les plus modestes d'entre nous, la délinquance doit être combattue avec fermeté, ici comme ailleurs. Le logement est aussi notre priorité : la rénovation urbaine des quartiers prioritaires de Brive connaîtra un nouvel élan prochainement, et le soutien à la rénovation des logements privés se poursuivra. Dans nos zones rurales, l'État accompagne les initiatives des élus, à l'image des Maisons France Service et des programmes Actions Cœur de Ville et Petites Villes de Demain.*

*L'actualité nous le démontre chaque jour : l'État demeure incontournable face aux crises et dans la mise en place des transitions sociétales, économiques et territoriales.*

*Vous pouvez compter sur mon engagement et sur celui de l'ensemble des agents de l'État.*



ÉTIENNE DESPLANQUES  
PRÉFET DE LA CORRÈZE



# SÉCURITÉ L'AFFAIRE DE TOUS

## LA SÉCURITÉ CIVILE

*Prévention et gestion de la crise*



**4 EXERCICES  
DE SÉCURITÉ CIVILE**



**300 VISITES  
D'ÉTABLISSEMENTS  
RECEVANT DU PUBLIC (ERP)**



**LES SAPEURS-POMPIERS DE CORRÈZE ONT EFFECTUÉ  
17 027 INTERVENTIONS EN 2022,**

soit 2 063 de plus qu'en 2021.

13 315 opérations de secours à la personnes ont été réalisées.



**DOSSIER  
DÉPARTEMENTAL DES  
RISQUES MAJEURS  
(DDRM)**

consultable en mairie et sur le site internet des services de l'État ([www.correze.gouv.fr](http://www.correze.gouv.fr))  
Il consigne toutes les informations essentielles sur les risques naturels et technologiques majeurs au niveau du département. Le DDRM datant de 2018 il a été révisé en 2022.

### Événements marquants :

>> FEU DE SAINT-MERD-DE-LAPLEAU : 21 jours d'intervention aux mois d'août et septembre. L'évènement a mobilisé 270 sapeurs-pompiers et près de 70 engins, dont un hélicoptère bombardier d'eau.

>> 300 SAPEURS-POMPIERS sont intervenus en renfort pour lutter contre les feux de forêt dans les Landes et en Gironde.

## UNE DIMINUTION DES ATTEINTES AUX BIENS

*La Corrèze demeure parmi les 10 départements les plus sûrs en termes d'atteintes aux biens.*

**CAMBRIOLAGES DE LOGEMENTS**  
**93<sup>ÈME</sup>**  
département sur 101,  
taux de 1,7 faits pour 1000 habitants

>> Le lancement en mars 2022 de l'application « Ma sécurité » qui permet de contacter un gendarme ou un policier en permanence, a connu une évolution en améliorant l'accompagnement des usagers des transports en commun.

**VOLS SANS VIOLENCE**  
**95<sup>ÈME</sup>**  
département sur 101,  
taux de 4,05 pour 1000 habitants

**DÉGRADATIONS ET DESTRUCTIONS**  
**96<sup>ÈME</sup>**  
département sur 101  
taux de 2,29 pour 1 000 habitants

>> La présence des forces de sécurité sur la voie publique est renforcée grâce aux groupes de partenariat opérationnels (GPO), aux patrouilles pédestres, aux actions de prévention de la "cybermalveillance" et aux actions de sensibilisation et d'information à destination des élus.



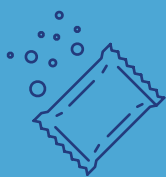
Application "Ma sécurité"



# SÉCURITÉ

## L'AFFAIRE DE TOUS

### LUTTE CONTRE LES STUPÉFIANTS ET SAISIES D'AVOIRS CRIMINELS



16

TRAFICS DÉMANTELÉS



203

AMENDES FORFAITAIRES DÉLICTUELLES (AFD) ont été relevées



611

CONDUCTEURS sous l'emprise des stupéfiants ont vu leur permis retiré



1 886 975 €

DE SAISIES au titre des avoirs criminels.

### TENDANCE À LA HAUSSE DES VIOLENCES INTRAFAMILIALES



COUPS ET VIOLENCES VOLONTAIRES

COUPS ET VIOLENCES VOLONTAIRES:

63<sup>ÈME</sup> département sur 101  
taux de 4,2 pour 1000 habitants

VIOLENCES SEXUELLES:

79<sup>ÈME</sup> département sur 101  
Taux de 1,14 pour 1000 habitants

60 % des coups et blessures volontaires et 30 % des violences sexuelles se déroulent au sein de la famille.

• L'État a soutenu à hauteur de 10 000 euros, dans le cadre du FIPD 2022, la Maison de Soie – structure d'accueil des victimes située au sein du centre hospitalier de Brive.

• La Maison de Protection des Familles (MPF19) est devenue opérationnelle et a pris en compte 296 victimes de violences intrafamiliales dont 44 mineurs et a réalisé 76 auditions spécialisées pour mineurs. Par ailleurs plus de 1700 collégiens et lycéens ont été sensibilisés au danger de l'Internet, des réseaux sociaux, à la problématique du harcèlement et aux discriminations.



### OPÉRATION NATIONALE D'ABANDON D'ARMES SIMPLIFIÉ À L'ÉTAT DÉCLINÉE EN CORRÈZE

Du 25 novembre au 2 décembre 2022, le ministère de l'Intérieur et des Outre-mer a organisé une opération d'abandon simplifié d'armes à l'État, pilotée par le Service central des armes et explosifs (SCAE). Cette opération nationale d'abandon a été un réel succès tant sur le volet abandon d'armes que le volet déclaratif.



Nombre d'armes pour la Corrèze :

652

ARMES ENREGISTRÉES

1 328

ARMES ABANDONNÉES

53 195

MUNITIONS ABANDONNÉES



# SÉCURITÉ L'AFFAIRE DE TOUS

## LA SÉCURITÉ ROUTIÈRE : UN BILAN POSITIF À CONSOLIDER

*Pour l'année 2022, l'accidentalité routière se traduit par un bilan meilleur que celui de l'année précédente :*

En 2022, l'**inattention**, la **vitesse**, et l'**alcool** sont respectivement les facteurs principaux de l'accidentalité corporelle.



**85**  
ACCIDENTS  
soit  
**-11**  
par rapport à 2021



**12**  
TUÉS  
soit  
**-5**  
par rapport à 2021



**107**  
BLESSÉS  
soit  
**-13**  
par rapport à 2021  
dont  
**64 blessés**  
hospitalisés (-3).



**60**  
INTERVENANTS  
BÉNÉVOLES  
de la sécurité  
routière



**500**  
ACTIONS DE  
PRÉVENTION  
d'action pour la  
sécurité routière



Signature de la charte.



Reconstitution d'accident.

- Signature de la charte des employeurs engagés pour la sécurité routière en présence de la déléguée interministérielle à la sécurité routière le 21 juin 2022;
- Reconstitution d'accident pour les agents de l'État et des collectivités locales à Tulle en présence de la déléguée interministérielle.

## LA SÉCURITÉ ET LA SÛRETÉ DES GRANDS ÉVÉNEMENTS

**Conformément aux instructions du ministère de l'Intérieur, une douzaine de contrôles renforcés des conditions d'organisation des feux d'artifices, ont été opérés au cours de l'été 2022 dans les communes de plus de 1000 habitants.**

Par ailleurs, les services de l'Etat en Corrèze se sont mobilisés pour la préparation de manifestations emblématiques: les festivités du 14 juillet, le carnaval de Malemort, la fête de la fraise de Beaulieu-sur-Dordogne, le Brive-Festival, le festival de l'élevage et la foire du livre. Mais aussi les championnats du monde de canoë-kayak à Treignac du 30 mai au 6 juin, l'étape corrézienne du tour cycliste professionnel du Limousin Nouvelle-Aquitaine, entre Donzenac et Malemort le 18 août.

A ces évènements majeurs et réguliers, se sont ajoutés en 2022, deux évènements ponctuels mais non moins importants: le championnat de France de pétanque en doublette mixte et le National Salers



# CITOYENNETÉ ET INTÉGRATION

## ÉLECTIONS

ÉLECTION  
PRÉSIDENTIELLE  
**10 ET 24 AVRIL  
2022**



Participation  
1ER TOUR  
**79,23 %**

Participation  
SECOND TOUR  
**76,84 %**

La mise sous pli en régie, effectuée à l'Ecole de gendarmerie à Tulle, a mobilisé 200 personnes, soit environ 6000 heures de travail pour le 1er tour de scrutin.

ÉLECTIONS  
LÉGISLATIVES  
**12 ET 19 JUIN  
2022**

Participation CIRCONSCRIPTION DE TULLE  
1<sup>ER</sup> TOUR : **58,34%**      2<sup>ÈME</sup> TOUR : **57,09%**

Participation CIRCONSCRIPTION DE BRIVE  
1<sup>ER</sup> TOUR : **53,85%**      2<sup>ÈME</sup> TOUR : **52,09%**

**5**  
ÉLECTIONS  
MUNICIPALES  
PARTIELLES

- Arrondissement de TULLE : EYBURIE et CLERGOUX
- Arrondissement de BRIVE : LIGNEYRAC et SAINT-ROBERT
- Arrondissement d'USSEL : LAPLEAU

## REPRÉSENTATION DE L'ÉTAT



**1 100**

DOSSIERS INSTRUITS  
dans le cadre de demandes de  
Médaille d'Honneur du Travail et  
de Médaille d'Honneur Régionale,  
Départementale et Communale.



**9**

DOSSIERS VALIDÉS  
par la Grande Chancellerie dans le  
cadre des distinctions des grands  
Ordres (Légion d'honneur et ordre  
national du Mérite).



**280**

DEMANDES  
D'INTERVENTION  
traitées



# CITOYENNETÉ ET INTÉGRATION

## ACCUEIL DES DÉPLACÉS D'UKRAINE

**+ de 600**  
**OFFRES DE LOGEMENT**  
(pour plus de 2100 places)  
déposées sur «démarches  
simplifiées»

**2**  
**SERVICES  
D'ACCOMPAGNEMENT  
SOCIAL (SAS)**  
mis à disposition sur les sites  
de Marcillac-la-Croisille et  
d'Ayen d'une capacité d'accueil  
maximale de 40 places

*A la suite de la guerre  
en Ukraine, le département  
a pris en charge l'accueil de*  
**390**  
*personnes déplacées,  
en collaboration avec  
l'association Viltais.*

**390**  
**UKRAINIENS ACCUEILLIS**  
sur le département dont 15%  
hébergés dans un SAS

**48**  
**INTERMÉDIATIONS  
LOCATIVES**  
ont été signées pour 108  
personnes.

**ACCUEIL  
ADMINISTRATIF DE  
300**  
**DÉPLACÉS UKRAINIENS**  
dont 131 enfants

**254**  
**AUTORISATIONS**  
provisoires de séjour  
délivrées

## IMMIGRATION, SÉJOUR ET ÉLOIGNEMENT, INTÉGRATION, NATURALISATION

*Durant l'année 2022, les modalités d'accueil du public et de dépôt des dossiers ont connu un élan de modernisation et de simplification : prise de rendez-vous en ligne, déploiement du portail usager ANEF (administration numérique pour les étrangers en France).*

**1 861**  
**TITRES DE SÉJOUR**  
ont été délivrés

**92**  
**DEMANDES D'ASILE**  
déléguées en Corrèze

**132**  
**INSTANCES**  
devant les tribunaux  
administratifs ou cours  
administratives d'appel.

**236**  
**MESURES  
D'ÉLOIGNEMENT**  
ont été prononcées  
*pour*  
**87**  
**ÉLOIGNEMENTS  
EFFECTIFS**

**2**  
**CÉRÉMONIES  
D'ACCUEIL DANS LA  
CITOYENNETÉ**  
ont été organisées  
et ont rassemblé une  
centaine de nouveaux  
français.





# CITOYENNETÉ ET INTÉGRATION

## LA LUTTE CONTRE LA FRAUDE À LA DÉLIVRANCE DES TITRES

**70**  
**SUSPICIONS DE DEMANDES DE TITRES DE SÉJOUR FRAUDULEUSES**  
*dont*  
**3**  
**FRAUDES DÉTECTÉES ET AVÉRÉES**  
 ayant mené à un refus de délivrance.

**35**  
**SIGNALEMENTS DE FRAUDE**  
 transmis aux procureurs de la République  
*dont*  
**3**  
**SIGNALEMENTS**  
 dans le cadre du séjour,

**27**  
**SIGNALEMENTS**  
 dans le cadre du permis de conduire,

**3**  
**FAUX CERTIFICAT**  
 d'immatriculation de véhicule,

**2**  
**SIGNALEMENTS**  
 de titres d'identité (CNI, passeports).

**1**  
**FORMATION ANIMÉE PAR UN SPÉCIALISTE**  
 de la lutte contre la fraude documentaire a été dispensée le jeudi 9 juin 2022 à l'attention des mairies équipées du dispositif de recueil des CNI et passeports.

## SERVICE NATIONAL UNIVERSEL



Projet d'émancipation de la jeunesse, le SNU permet :

- la transmission d'un socle républicain,
- le renforcement de la cohésion nationale
- le développement d'une culture de l'engagement et l'accompagnement de l'insertion sociale et professionnelle.

En 2022, **171 jeunes volontaires** de Corrèze se sont engagés dans le SNU. Le département a accueilli **390 jeunes volontaires** de métropole au cours des **3 séjours de cohésion**.



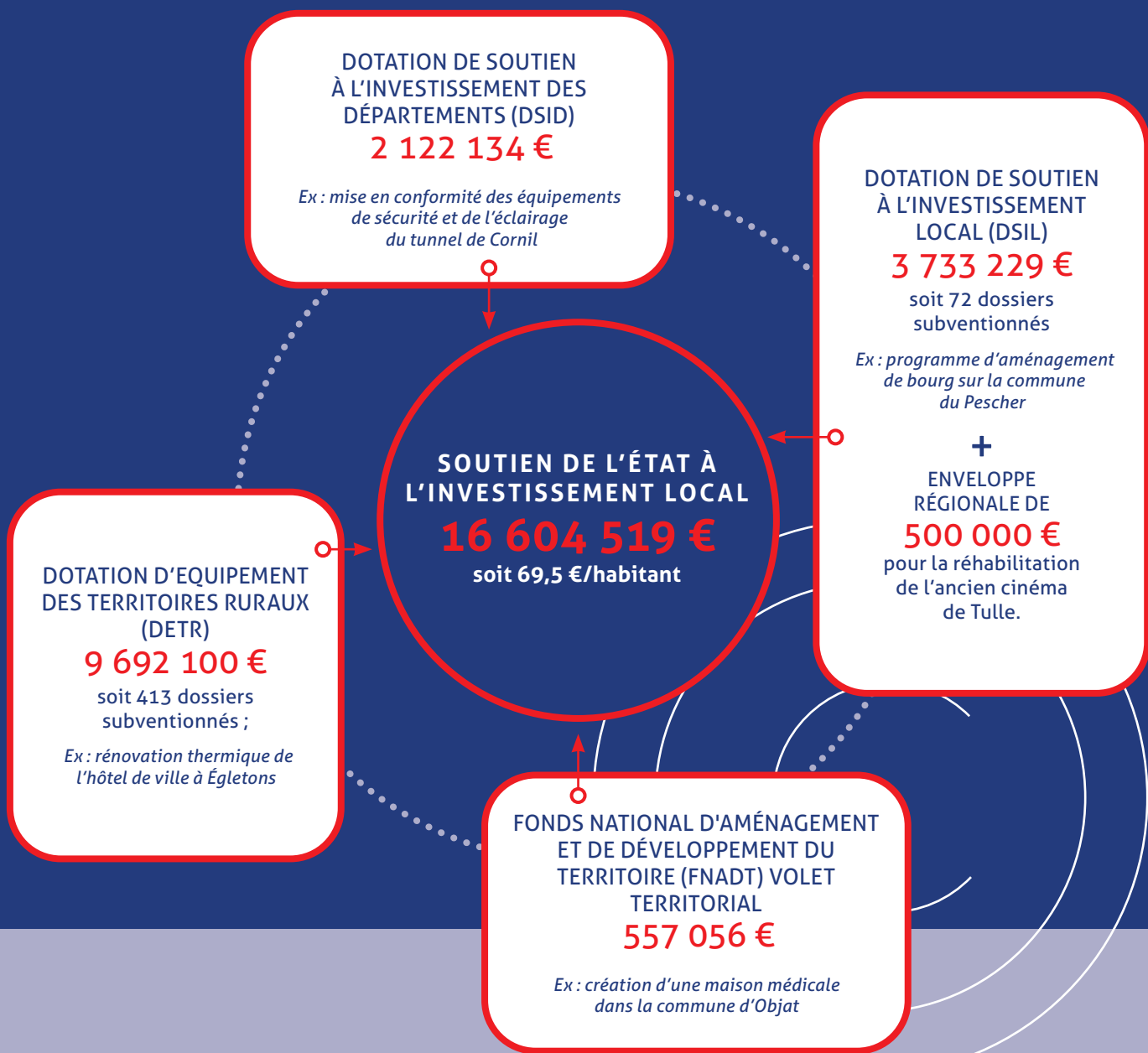
### ANCIENS COMBATTANTS

Cycle de **9 conférences** dédiées à la déportation en Corrèze organisés par l'ONACVG.

À bientôt 91 ans, debout sans faiblir pendant 2 heures, **Lili Rosenberg** appelée **Lili Leignel**, l'une des dernières déportées rescapées, est venue délivrer un **message de paix et de tolérance** aux **1622 lycéens, collégiens et adultes** réunis à Brive La Gaillarde (254), Argentat sur Dordogne (109), Tulle (196), Cublac (243), Meymac (314), Bort les Orgues (226) et Beynat (253) du 12 au 15 décembre dernier.



# L'ÉTAT AUX CÔTÉS DES COLLECTIVITÉS TERRITORIALES



## FONDS DE COMPENSATION À LA TVA :

**23,2 M€**

ont été versés au titre du fonds de compensation de la TVA,  
dont

**15,8 M€**

dans le cadre de la procédure de gestion automatisée du FCTVA.

## SOUTIEN DE L'ÉTAT AU FONCTIONNEMENT DES COLLECTIVITÉS LOCALES :

La DGF répartie en 2022 entre

- les communes : **44,72 M€**
- EPCI : **19,66 M€**
- le département : **53,95 M€**

représente un total de

**118,35 M€**

soit près de 495 € par habitant



# L'ÉTAT AUX CÔTÉS DES COLLECTIVITÉS TERRITORIALES

## DÉVELOPPEMENT ET REVITALISATION DU TERRITOIRE : DÉLÉGATION LOCALE ANCT

 <p><b>2 communes</b></p>	 <p><b>2 ouvertes</b></p>	 <p><b>2 ouverts</b></p>	 <p><b>31 en poste</b></p>
 <p><b>13 communes</b></p>	 <p><b>13 pylônes 4G en service, 15 en projet</b></p>	 <p><b>2 tiers-lieux labellisés</b></p>	 <p><b>5 en poste</b></p>
 <p><b>21 structures labellisées</b></p>	 <p><b>21 ouvertes en Corrèze</b></p>	 <p><b>2 ouverts</b></p>	 <p><b>Secrétaire de mairie remplaçantes 17 formées en 2022</b></p>



# L'ÉTAT AUX CÔTÉS DES COLLECTIVITÉS TERRITORIALES



## PLAN AVENIR MONTAGNE

>> Construire un modèle touristique plus diversifié et plus durable pour les territoires de montagne

### EN CORRÈZE EN 2022 :

- 6** lauréats sur le volet investissement,
- 1** lauréat sur le volet mobilités,
- 2** lauréats sur le volet ingénierie.

## TÉLÉPHONIE MOBILE ET FIBRE OPTIQUE

### 6 PYLÔNES

entrés en service en 2022 pour optimiser la couverture en 4G des communes de :

- Chamberet
- Saint Martial de Gimel
- Concèze
- Saint Hilaire Foissac
- Saint Merd de Lapleau
- Sornac

### >> Prévisions 2023 :

- Chaumeil
- Saint Bonnet la Rivière
- Segonzac
- Gros Chastang
- Chaveroche
- Ligniac Saint Hilaire Luc.

### FIN 2022, LE DÉPARTEMENT DE LA CORRÈZE EST COUVERT À 100% EN ZONE AMI

- L'agglomération de Brive est couverte à 93 %
- L'agglomération de Tulle est couverte à 98 %



## PROGRAMME «FONDS FRICHES»

>> Construire de nouveaux logements et locaux d'activité, sans faire progresser l'artificialisation nette.

### 2 LAURÉATS

pour  
**391 130 €**  
de subvention lors de la dernière édition du programme.



## PROGRAMME NATIONAL PONT

>> Accompagner les territoires dans l'entretien et la modernisation de leurs infrastructures.

**242** communes informées  
**145** communes candidates  
**378** ouvrages diagnostiqués  
**11** ouvrages réparés

## FRANCE SERVICES

**3** NOUVELLES STRUCTURES LABELLISÉES EN 2022  
**BORT-LES-ORGUES / ESPAGNAC / NOAILLES**



### DDDFiP

Mise en place du Nouveau réseau de proximité de la DDFiP : une présence renforcée au cœur de nos territoires

- Un PARTENARIAT a été conclu en juillet 2022 avec les associations d'aide aux victimes.
- Des PERMANENCES PHYSIQUES (1/2 journée par mois) dédiées aux victimes de violences conjugales sont assurées au sein de trois espaces France Service, à Sainte-Fortunade, Perpezac-le-Noir et Ayen.
- Dans les autres Espaces France Services, L'ACCUEIL DE PREMIER NIVEAU et la MISE EN RELATION avec les associations spécialisées sont effectués par les agents d'accueil sensibilisés au phénomène des violences conjugales.



# L'ÉTAT AUX CÔTÉS DES COLLECTIVITÉS TERRITORIALES

## CHIFFRE GLOBAL DES ACTES CONTRÔLÉS

**2 331**

ACTES CONTRÔLÉS

*dont*

**2 135**

ACTES PRIORITAIRES

## LES DOCUMENTS D'URBANISME

FIN 2022,

**159 COMMUNES**

*et*

**80 % DE LA POPULATION**

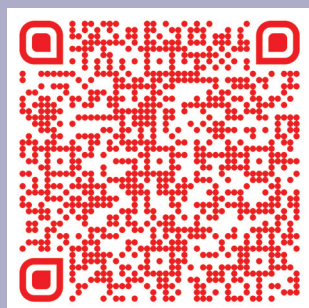
sont couverts par un document  
d'urbanisme.

FIN 2022,

l'instruction par voie dématérialisée reste  
encore marginale dans le département :  
seule la CABB assure une instruction  
complète dématérialisée.

## FICHES JURIDIQUES

Une nouvelle  
rubrique a été  
créée en octobre  
2022 intitulée  
« **Conseil  
juridique aux  
collectivités  
locales** » sur le  
site internet de la  
préfecture.



## RATIONALISATION DE LA CARTE INTERCOMMUNALE DE LA CORRÈZE

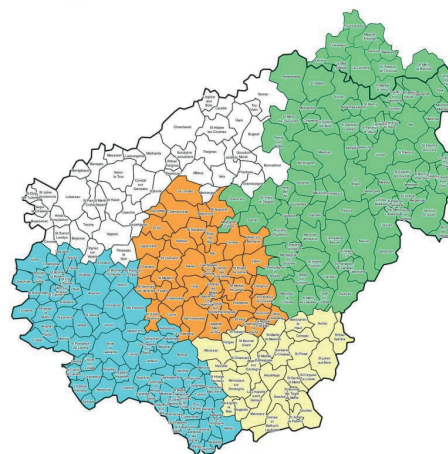
La commune de Bugeat est autorisée à se retirer  
du périmètre de la communauté de communes  
Haute-Corrèze Communauté pour rejoindre la  
communauté de communes Vézère-Monédières-  
Millesources au 1er janvier 2023.

## LE SCHÉMA DE COHÉRENCE TERRITORIALE (SCoT) :

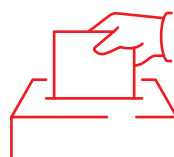
**TROIS SCoT SONT AUJOURD'HUI APPROUVÉS :**

**80% des communes** et **89% de la population** sont  
couverts par un SCoT approuvé.

À moyen terme, **91% des communes** seront  
couvertes, soit près de **94% de la population**.



■ SCOT du pays de Tulle / ■ SCOT du pays de Haute-Corrèze et Ventadour  
■ SCOT Sud-Corrèze / ■ SCOT Xaintrie Val'Dordogne (en projet)



## ÉLECTIONS PROFESSIONNELLES FPT

Les élections professionnelles au sein de la fonction  
publique territoriale organisées le **8 décembre 2022** ont  
mobilisé les agents de la préfecture en charge de la FPT.



# ÉCONOMIE

## MESURES DE SOUTIEN ET ATTRACTIVITÉ DE L'EMPLOI

Face à la guerre en Ukraine, l'activité économique en Corrèze a su se montrer résiliente. En 2022, le pays a connu une croissance de 2,6 % du PIB. Dans le département, l'activité a progressé dans l'industrie, les services et le bâtiment. Sur un an, le taux de chômage est passé de 6,9 % à 6 %, contre 7 % en France métropolitaine.

### LANCEMENT DU PLAN D'INVESTISSEMENT FRANCE 2030 :



54 milliards d'euros pour permettre de rattraper le retard industriel français, d'investir dans les technologies innovantes ou de soutenir la transition écologique.

### LA REVITALISATION DES BASSINS D'EMPLOI

Le groupe **IMET ALLOYS** s'est engagé à reprendre le site industriel **BorgWarner** situé à Eyrein afin de développer son activité de récupération et de recyclage de matières dites « réversibles » et a ainsi **bénéficié d'un soutien de 250 000 €**.

### ACTION DE « MARRAINAGE »

**40 femmes** sont désormais entrées dans le cycle d'accompagnement mutuel à la création d'entreprise. Un **financement de 4000 €** a été apporté par la **DDFE19** au Centre d'information sur les droits des femmes et des familles (CIDFF) du Limousin pour le portage du projet.

**13 400**  
OFFRES D'EMPLOI  
enregistrées par  
Pôle emploi  
(augmentation  
de 51%)

Développement de mesures telles que l'immersion facilitée, les viviers sectoriels, les parcours de remobilisation, les services digitaux, 143 événements ...

#TOUSMOBILISES #TOM

### BANQUE DE FRANCE

**426**

DOSSIERS DE SURENDETTEMENT DÉPOSÉS



soit **UNE BAISSSE DE 10,7 %**  
par rapport à 2021



**15 609 €**  
ENDETTEMENT  
MÉDIAN  
hors immobilier  
des ménages



**52 %**

DES DOSSIERS CLOS EN 2022

ont donné lieu à un effacement de dettes

### PLATEFORME DE MAIN D'ŒUVRE ÉTRANGÈRE

La plate-forme MOE de Tulle instruit les demandes d'autorisation de travail pour le compte de 32 départements.



**33 944**

DEMANDES D'AUTORISATIONS  
de travail traitées avec un  
taux de finalisation de **98,9%**



**35**

DOSSIERS CONTENTIEUX

traités soit un ratio de **0,10%**  
de décisions faisant  
l'objet d'un recours.



# COHÉSION SOCIALE

## L'ÉTAT AU SERVICE DES CITOYENS

### LUTTE CONTRE L'HABITAT INDIGNE : HISTOLOGIE

Depuis le 15 avril 2022, les Corrégiens ont la possibilité de signaler gratuitement les problèmes qu'ils rencontrent dans un logement via la plateforme Histologe afin de se faire accompagner au mieux dans leur résolution.

**139** SIGNALEMENTS  
22 sont à ce jour clôturés

>> <https://habitatindigne19.histologe.fr>

### SCHÉMA DÉPARTEMENTAL D'ACCUEIL DES GENS DU VOYAGE

Approbation de la révision du schéma départemental d'accueil des gens du voyage le 3 novembre 2022.



### PROGRAMMATION DU LOGEMENT LOCATIF SOCIAL EN 2022

**404**

LOGEMENTS AGRÉÉS POUR LA LOCATION  
dont **une bonne partie (313)**  
en zone soumise à la loi de solidarité  
et renouvellement urbain (SRU).

SUBVENTIONS

**2,743 M€**

TRAVAUX

**63 M€**

**27**

LOGEMENTS EN ACCESSION SOCIALE  
à la propriété ont également été agréés.



### RENOUVELLEMENT URBAIN

La convention de renouvellement urbain des quartiers de Rivet et Tujac Gaubre du 13 novembre 2018 prévoyait un montant d'engagement financier total de l'ANRU de **3,340 M€** pour les opérations physiques du quartier de Rivet dont **2,2 M€** de subventions.

Le projet de Gaubre bénéficiera de :  
**6,42 M€ DE SUBVENTIONS ET 2,5 M€ DE PRÊTS BONIFIÉS.**

>> Le montant est près de 3 fois supérieur à ce qui avait été obtenu pour Rivet. Le montant des prêts bonifiés est plus que doublé.



# COHÉSION SOCIALE L'ÉTAT AU SERVICE DES CITOYENS

## LES CHIFFRES CLÉS DE LA RENTRÉE SCOLAIRE

À la rentrée 2022, la Corrèze connaît une baisse d'effectifs de 1,59 % dans le premier degré et de 0,28 % dans le second degré (total général : 35 671 élèves).

PLAFONNEMENT à

24

ÉLÈVES PAR CLASSE

en GS-CP-CE1  
en constante amélioration  
avec un taux d'achèvement de

95%

en 2022.

DÉDOUBLEMENT

des GS-CP-CE1 en REP+ en  
constante amélioration avec un  
taux d'achèvement de

100%

en 2022.

1 370

ÉLÈVES EN SITUATION  
DE HANDICAP

sont accompagnés par

486

AESH.

## LA CITÉ ÉDUCATIVE DE BRIVE-LA-GAILLARDE

5 806

HABITANTS

dans les Quartiers Prioritaires  
de la Ville (QPV) soit

12,4%

de la population briviste.

Les 0-25 ANS représentent

38%

de la population des QPV,

26%

de la population briviste  
hors QPV.

4

ÉCOLIERS SUR 10

de la ville de Brive  
sont scolarisés au sein des QPV.

## AIDE ALIMENTAIRE

12 PROJETS SOUTENUS à hauteur de 63 762 €

6 PROJETS ont bénéficié de l'enveloppe régionale de la commissaire à la lutte contre la pauvreté pour un total de 212 100 € dont 1 projet s'étalant sur 3 années qui a bénéficié d'une subvention de 150 000 €.

L'ENGAGEMENT DE L'ÉTAT au titre de l'année 2022 est d'un montant total de 275 762 €.

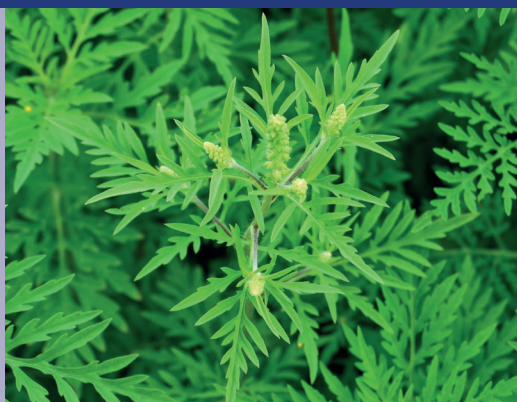






# ENVIRONNEMENT

## PRÉSERVATION DU PATRIMOINE NATUREL



### LUTTER CONTRE L'AMBROISIE

L'ambrosie à feuilles d'armoise est une plante envahissante au pollen très allergisant, d'origine nord-américaine. En 2022, la présence de cette ambrosie a été repérée en Corrèze dans 62 communes. Des opérations d'arrachage régulières, dans le cadre de l'arrêté du 30 mai 2022 limitent sa prolifération.

### LUTTE ANTI-VECTORIELLE

Le moustique tigre peut être vecteur des virus du chikungunya, de la dengue et du Zika. L'État a accompagné le département dans la lutte contre la propagation de ces virus par :

- la mise en place d'une coopération publique-privée entre l'ARS et Altopictus, spécialiste du moustique tigre.
- la sensibilisation des populations et la transmission de mesures préventives.



### BILAN BAINNADE 2022

Le département compte

**33**

**SITES DE BAINNADES DÉCLARÉS**

qui font l'objet d'un contrôle sanitaire lors de la période d'ouverture.



En 2022

**32 ONT ÉTÉ CONTRÔLÉS ET**

**30**

**ONT ÉTÉ OUVERTS AU PUBLIC**



**27**

CLASSÉS  
QUALITÉ  
EXCELLENTE



**4**

CLASSÉS  
QUALITÉ  
BONNE



**1**

CLASSÉ  
QUALITÉ  
SUFFISANTE

### RÉNOVATION ÉNERGÉTIQUE DES BÂTIMENTS

• **20,3 M€** ont été mobilisés en 2023 par l'Anah (Agence nationale de l'habitat) pour aider les ménages corréziens dans l'amélioration du confort de leur logement;

• **14,9 M€** engagés pour **3801 dossiers** Maprimerénov';

• **5,4 M€** engagés par la délégation locale de l'Anah, dont **576 K€** pour les collectivités locales, destinés à financer l'ingénierie des opérations programmées d'amélioration de l'habitat (OPAH) et les chefs de projet «petites villes de demain». Au total, **537 logements** ont été subventionnés.



# ENVIRONNEMENT

## PRÉSERVATION DU PATRIMOINE NATUREL

### LE DÉPLOIEMENT DE FRANCE RÉNOV', SERVICE PUBLIC DE LA RÉNOVATION DE L'HABITAT :

Depuis 2022, l'ensemble du département est couvert par des guichets d'accueil France Rénov co-financés par les collectivités locales et le Conseil régional.

### PLAN DE RELANCE LOGEMENT LOCATIF SOCIAL :

Une opération de restructuration et réhabilitation lourde couplée à une rénovation thermique de la tour Sellier sur le quartier de Gaubre-Tujac à Brive a été financée via le plan de relance en 2022 : **33 logements subventionnés à hauteur de 330 K€.**

### ACCÉLÉRATION DU DÉVELOPPEMENT DES PROJETS D'ÉNERGIE RENOUVELABLE (ENR)

Excellent taux de production d'énergie renouvelable grâce à :



**L'HYDROÉLECTRICITÉ**  
 >> **59 % DE LA PRODUCTION D'ENR DU DÉPARTEMENT**



**PHOTOVOLTAÏQUE**  
 >> **6 % DE LA PRODUCTION D'ENR DU DÉPARTEMENT**

Cependant, cela ne représente que **50 %** de l'ensemble des **besoins énergétiques corréziens.**

**Le préfet**, dans le cadre du pôle départemental des EnR, a conduit une réflexion globale en lien avec les services de l'État, les opérateurs de l'énergie, les élus et les associations environnementales, sur l'ensemble des EnR pour déterminer les conditions d'acceptabilité locale de ce type de projet et préparer une feuille de route départementale des EnR.

**Le préfet** a finalisé l'instruction de **3 dossiers de parcs éoliens** qui devraient aboutir début 2023 à **un refus d'autorisation** environnementale à Bonnefond/ Pérols sur Vézère/Bugeat/Gourdon Murat et **2 autorisations** à Feyt/Laroche près Feyt et Aix/ Chalon le Mareix.

### AIRES PROTÉGÉES

La Stratégie Nationale Aires Protégées 2030 (SNAP) vise à protéger 30 % du territoire national, dont un tiers (10 %) « sous protection forte ».

**6 projets de création d'aires protégées** ont été retenus dans le cadre du premier plan d'action régional aires protégées 2022-2024

### LES CHIFFRES-CLÉS AU 31 DÉCEMBRE 2022



**1**  
**PARC ÉOLIEN**  
 en activité à Peyrelavade/Gentioux

**9**  
**ÉOLIENNES**  
 pour 9 MW au total

**6**  
**DOSSIERS ÉOLIENS**  
 en cours d'instruction



**5**  
**PARCS PHOTOVOLTAÏQUES**  
 de plus de 5 MW en fonctionnement

**1**  
**PARC PHOTOVOLTAÏQUE**  
 en cours d'instruction



**3**  
**MÉTHANISEURS AUTORISÉS**

**2**  
 en fonctionnement



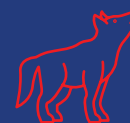
# ENVIRONNEMENT

## PRÉSERVATION DU PATRIMOINE NATUREL

### LE LOUP

*L'office français de la biodiversité (OFB) a conclu que la responsabilité du loup n'était pas écartée pour 38 cas de prédation (entre le 14 décembre 2021 et le 23 décembre 2022). Lors de ces attaques 118 ovins ont été tués ou blessés.*

*Ces prédatons font systématiquement et dans les meilleurs délais l'objet d'une indemnisation.*



EN 2022  
15 ÉLEVEURS  
ont bénéficié de  
**30 325 €**  
D'INDEMNISATION

Suite à la cellule de veille du 25 janvier 2022,  
le classement compte :

**46 COMMUNES EN CERCLE 2**  
et LE RESTE DU DÉPARTEMENT EN CERCLE 3.

**30 dossiers**  
DE DEMANDE D'AIDE

ont été déposés dans le cadre de l'appel à projets FEADER 2022 permettant  
le financement de la protection des troupeaux.

.....  
Le loup (*Canis lupus*) est une espèce protégée mais des dérogations aux  
interdictions de destruction de loups peuvent être accordées par les préfets.

**4** AUTORISATIONS DE TIRS DE DÉFENSE SIMPLE  
et

**1** AUTORISATION DE TIRS DE DÉFENSE RENFORCÉE  
ont été accordées en 2022 en Corrèze

**10** LIEUTENANTS DE LOUVETERIE DE CORRÈZE  
ont été formés en avril 2022 au tir dérogatoire sur le loup par la brigade  
loup de l'OFB.

**59** MISSIONS DE SURVEILLANCE  
ont été assurées par les louvetiers, soit environ 300 heures, autour des  
élevages prédatés ayant une autorisation de tirs dérogatoires.



#### SIGNALEMENT

Toute observation suspecte  
de grand canidé, prédation  
sur animaux sauvages ou  
suspicion de dommage  
sur bétail domestique doit  
être signalée dans un délai  
de 72 heures au service  
départemental de l'OFB  
(service départemental de la  
Corrèze) :

**05.55.26.48.15**

ou

**sd19@ofb.gouv.fr**



# L'EAU BILAN SÉCHERESSE 2022



**2022**  
**ANNÉE LA PLUS CHAUDE**  
jamais enregistrée depuis  
le début des mesures



**2022**  
**ANNÉE AU 6<sup>E</sup> RANG**  
des années les plus sèches  
depuis 1959.



## CONSÉQUENCES



**Difficultés d'écoulement**  
voire **assecs** des cours d'eau  
du département ;



**Problèmes qualitatifs**  
au niveau des ressources en eau  
lors des épisodes pluviométriques ;

**Premier comité plénier** de suivi de la ressource en eau réuni **le 8 mai**,  
**puis 8 réunions plénières** et **14 réunions du comité restreint** permettant de  
décider des mesures de restrictions des usages de l'eau ;

Ces **mesures ont été prises pendant 18 semaines**,  
du 22 juillet au 30 novembre, soit plus d'un tiers de l'année,  
toutes zones d'alerte confondues.

**Cette durée de la période d'étiage est inédite.**

## COMMENT EST ÉVALUÉE LA GRAVITÉ DE LA SÉCHERESSE ?

**GRANDS FACTEURS  
DE SÉCHERESSE**



MANQUE  
DE PLUIE



FORTES  
CHALEURS



PRÉLEVEMENTS  
EXCESSIFS



eau potable irrigation industries

**SUIVI  
DU MILIEU**



COURS D'EAU



NAPPES D'EAU SOUTERRAINES

**4 NIVEAUX DE GRAVITÉ**  
Pour les Cours d'eau et les nappes souterraines



VIGILANCE



ALERTE



ALERTE RENFORCÉE



CRISE



# AGRICULTURE

## SOUTIEN FACE AU CHANGEMENT CLIMATIQUE

### LES AIDES DE LA PAC : CAMPAGNE 2022



EN

2021

**103 M€**

D'AIDES DIRECTES

pour

3 472 EXPLOITATIONS



EN

2022

PRÈS DE

**96,5 M€**

(non définitif) pour

3 428 EXPLOITATIONS



**6**

NOUVEAUX PROJETS  
DE CRÉATION D'OUVRAGE DE  
STOCKAGE DE L'EAU

programmés en

**2022**

et financés à hauteur de

**60 %**

pour un montant d'aide de

**497 K€**

pour

**735 K€ DE TRAVAUX.**



VOLET DÉVELOPPEMENT

**57**

PROJETS AIDÉS

permettant d'augmenter  
le nombre d'exploitations  
sur le département.



INVESTISSEMENTS DANS  
LES EXPLOITATIONS

**80**

DOSSIERS FINANCÉS

pour

**3,9M € D'AIDES**

**8M€ DE TRAVAUX**



# AGRICULTURE

## SOUTIEN FACE AU CHANGEMENT CLIMATIQUE

### LES AIDES CONJONCTURELLES ET CALAMITÉS AGRICOLES 2022

*En raison d'une conjoncture particulièrement difficile, de nombreux plans d'urgence ont été déployés en 2022.*



**43  
PRODUCTEURS**

producteurs ont bénéficié des aides à la filière "Porcs" pour un montant total de

**657 K€**



**1 103  
EXPLOITATIONS**

ont bénéficié de l'aide « plan de résilience » pour un montant total de

**1,83M€**

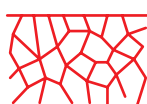


Une indemnisation  
CALAMITÉ AGRICOLE

**" GEL "**

SUR POMMES, POIRES,  
KIWIS ET NOISETTES

a d'ores et déjà été reconnue.

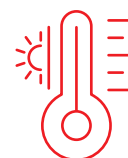


Une indemnisation  
CALAMITÉ

**" SÉCHERESSE "**

SUR FOURRAGES

a d'ores et déjà été reconnue.



Une indemnisation  
CALAMITÉ

**" TEMPÉRATURES  
ÉLEVÉES "**

SUR FRAISES ET FRAMBOISES  
est en cours de reconnaissance.

**Concernant le gel**, diminution de la taxe sur le foncier non bâti sur les vergers des **48 communes**.

Versement d'une subvention dans le cadre du dispositif de soutien à quatre coopératives pour un montant total de **1,866 M€**.

Un dispositif réservé aux cultures assurées dit « gel assuré » a été mis en place début 2022. Il a permis de verser un complément d'indemnisation de **51 000 €** à **6 exploitants** ayant enregistré plus de 30 % de pertes sur les cultures non indemnisables.



### CRISE INFLUENZA HAUTEMENT PATHOGÈNE (IAHP) EN FILÈRE VOLAILLE >> MARS 2022 - JUIN 2022

Le virus de l'influenza aviaire a été détecté dans 3 sites en Corrèze entre mars et avril 2022. Ces 3 foyers ont été immédiatement assainis avec un protocole de biosécurité renforcé. La maladie ne s'est pas diffusée plus largement.



# AGRICULTURE

## SOUTIEN FACE AU CHANGEMENT CLIMATIQUE

### LE PLAN DE RELANCE AGRICOLE ET FORESTIER EN 2022

*Annoncé par le Gouvernement le 3 septembre 2020, le plan de relance comporte un important volet dédié à la transition agricole, alimentaire et forestière, doté d'un budget de 1,2 milliard d'euros.*



En Corrèze, de nombreux porteurs de projets ont été retenus au titre des différents appels à projet pour un total de **16 M€ d'aides**



#### SUR LE VOLET AGRICOLE :

**180 exploitations** ont ainsi pu bénéficier de l'aide pour **2,3 M€** en faveur de l'autonomie alimentaire des élevages français.  
**187 bénéficiaires** ont bénéficié de l'aide au renouvellement des équipements pour **1,65 M€ d'aides**.



#### SUR LE VOLET FORESTIER :

Le plan France Relance a doté la filière forêt-bois d'une enveloppe de **372 M€** visant à aider la forêt à s'adapter au changement climatique pour mieux l'atténuer.

#### En Corrèze :

**5,2 M€ d'aides** sont versées pour le renouvellement forestier.  
**2 M€** sont versés dans la modernisation des entreprises de transformation du bois.

## OFFICE NATIONAL DES FORÊTS

La **sécheresse** a engendré un **fort risque d'incendie** avec plusieurs petits départs de feu et un incendie conséquent mais a également provoqué des **pertes sur certaines plantations**, notamment les plantations réalisées au printemps 2022, sur quelques hectares.

Dans le cadre du plan de relance, des travaux de reconstitution des forêts ont pu être engagés en 2022. Ils concernent une surface de l'ordre de **24 ha dans les forêts des collectivités** pour 6 communes concernées et une surface de l'ordre de **36 ha en forêt domaniale** pour 7 forêts.

Ces travaux permettront de constituer des forêts plus mélangées, composées d'essences plus résistantes au réchauffement climatique.



#### EN CORRÈZE :

- 5,2 M€ d'aides ont été versées pour le renouvellement forestier
- 2M € ont été versées dans la modernisation des entreprises de transformation du bois.



# COMMUNICATION DE L'ÉTAT : UNE MEILLEURE INFORMATION DE LA POPULATION



## DÉCEMBRE 2022

REFONTE DU SITE INTERNET DES SERVICES DE  
L'ÉTAT EN CORRÈZE

- >> intégration du système design de l'État ;
- >> mise à jour des informations ;
- >> renforcement de la lisibilité, de l'accès à l'information et de la transparence.

### RÉSEAUX SOCIAUX



569

TWEETS  
et

6 613

ABONNÉS

+7,6% par rapport à 2021  
soit

472

ABONNÉS SUPPLÉMENTAIRES



579

POSTS FACEBOOK  
et

13 990

ABONNÉS

+15,3% par rapport à 2021  
soit

1 859

ABONNÉS SUPPLÉMENTAIRES

### MÉDIAS



+ de

500

DÉPLACEMENTS DU  
CORPS PRÉFECTORAL  
PHOTOGRAPHIÉS



3

VISITES OFFICIELLES  
COUVERTES

>> photos, réseaux  
sociaux



83

COMMUNIQUÉS  
DE PRESSE



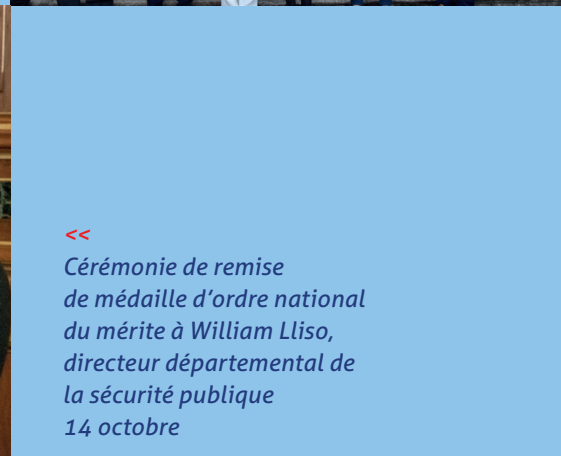
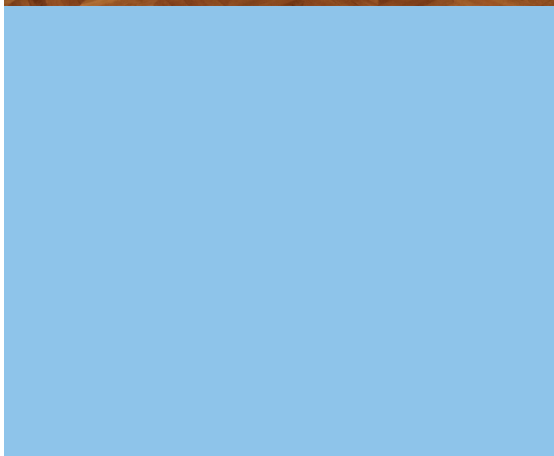


# EN IMAGES

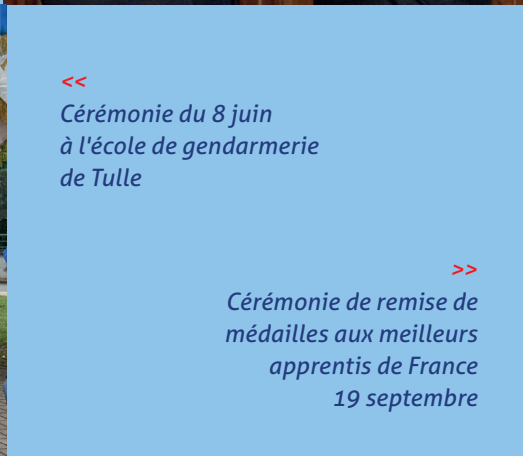
## ANNÉE 2022



<< Cérémonie de remise  
de médailles SNU et Jeunesse et sport  
28 février >>



<< Cérémonie de remise  
de médaille d'ordre national  
du mérite à William Lliso,  
directeur départemental de  
la sécurité publique  
14 octobre >>



<< Cérémonie du 8 juin  
à l'école de gendarmerie  
de Tulle >>

>> Cérémonie de remise de  
médailles aux meilleurs  
apprentis de France  
19 septembre >>



# EN IMAGES

## ANNÉE 2022



<<  
*Exercice ORSEC  
à l'aéroport de Brive Vallée  
de la Dordogne  
5 mai*



>>  
*Rencontre avec les déplacés  
Ukrainiens à Ayen  
5 septembre*

>>  
*Atelier femmes victimes  
Maison de soie  
25 novembre*



<<  
*Forum emploi  
dans les salons de la préfecture  
8 novembre*





# EN IMAGES

## ANNÉE 2022

<<

Armodrome  
2 décembre



<<

Journée de la résilience  
barrage le Saillant  
13 octobre



>>

Cérémonie Service National  
Universel à Bugeat  
24 juin



<<

Rencontre avec les  
agriculteurs à Ligneyrac  
18 octobre



<<

Exercice NOVI  
contournement de Brive à Ussac  
30 mars

PRÉFECTURE  
DE LA CORRÈZE

1 rue Souham  
19000 TULLE

05 55 20 55 20

[www.correze.gouv.fr](http://www.correze.gouv.fr)

Conception graphique : Bicom Studio - Crédits photographiques : Préfecture de la Corrèze / Adobe Stock - Impression : Maugein Imprimeurs